

Fiches pédagogiques

Du **21 octobre** au **17 décembre**, le Centre d'Art Sébastien propose de réunir **quatre artistes** sur le thème du **dessin contemporain**, c'est-à-dire comment le dessin, qui est le médium de création artistique le plus simple a pu être réinventer jusqu'à aujourd'hui.

Seront présentés : **Jean-Jacques Surian, Nathalie Noé Adam, Gilles Balmet, Pascal Navarro.**

Destinées à tous les publics souhaitant découvrir l'Art sous toutes ses formes, l'expérimenter et développer sa créativité seul ou avec ses proches, les pistes d'activités proposées ci-dessous sont modulables en fonction de vos propres objectifs.



Retrouvez d'autres jeux en ligne sur le site de la ville :

<http://www.saintcyr-surmer.fr/les-loisirs/centre-d-art-sebastien-1049.html>

NATHALIE NOE ADAM

L'artiste luxembourgeoise **Nathalie Noé Adam** s'inspire des végétaux qu'elle rencontre lors de ses voyages pour créer des dessins vibrants où les plantes se révèlent à nous en toute intimité, louant le **vivant**, ses facettes visibles et invisibles.

Ainsi, elle nous offre à voir différentes **phases cycliques** du développement d'un être vivant et nous interroge sans cesse sur le **lien entre l'homme et la nature**, la **poussière** comme première et dernière instance de vie, la matérialisation d'un corps impalpable, les consciences et la **mémoire organique** et leur fin programmée ou non.

Qu'en est-il alors de la disparition de ces vies ? Faudra-t-il avoir recours à des soutiens, des prothèses médicamenteuses pour sauver leur existence ?

L'outil de travail, le **médium** entre l'artiste et l'œuvre peut être la solution attendue pour maintenir la vie en son cycle et ne pas briser l'élan naturel de cette continuité.

Chaque proposition artistique tendra à tantôt **magnifier le vivant**, tantôt à le cacher mais toujours à **répandre**, inexorablement, des formes de vie qui se voudraient transmissibles, contagieuses, épidémiques.

« Ce qui m'importe est de montrer **l'essence** de chaque chose et sa relation avec l'objet périphérique. Ceci est valable pour l'objet dit inerte, le caillou par exemple, mais également l'élément organique, le corps de chacun/e, le végétal, telle la relation intime, à présent scientifiquement prouvée entre les arbres.

Le **vivant** est au centre de mes recherches, qu'il soit un élément visible ou de l'ordre du flux invisible, cérébral, pental, magnétique, gazeux...

C'est ainsi que je peux montrer en vidéo la corrélation entre le souffle humain et celui du corps du volcan en même temps que je peux dessiner des plantes en mutation ou des pensées méditatives.

Chacun de ces gestes est identique au précédent, il crée un **lien entre des éléments visibles et invisibles du vivant et montre leurs mutations**. »*

<https://www.journalventilo.fr/agenda/expositions/113278/nathalie-noe-adam-camille-mollier-suzon-magne> *

Ainsi, *Antidote la naissance* nous raconte **l'émergence d'une cigale** traversant les différentes strates de la terre après de longues années à se transformer. Cette renaissance illustre nettement les cycles de vie et de mort, de **transformation de la matière** qu'évoque l'artiste.

Traditionnellement **symbole de renaissance ou d'immortalité** en Chine, on déposait dans la bouche du défunt une cigale en jade pour rappeler la résurrection. Nathalie nous rappelle le **lien intemporel** que nous tissons avec la nature et nous interroge sur le devenir de notre propre matière.

Site : <https://www.nathalie-noe-adam.com/cibler-le-vivant>



Restes d'une civilisation, 2019
Impression sur papier de mûrier.



Mi-cycle, 2022
Technique mixte sur papier (de haut en bas) Canson perforé, papier Mulberry laminé sur papier, papier Doré découpé et gravé.



Antidote la naissance, 2022
Technique mixte sur papier, papier principal

Pistes d'activités :

- ✚ **Notion de cycle** : les saisons, la lune, l'eau, la vie ...
- ✚ **Notion de transformation de la matière et du vivant** (exemple de la cigale)

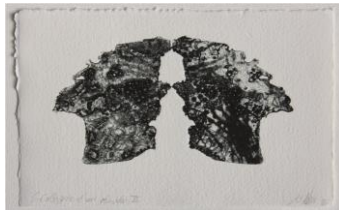
Le **fusain** et le **graphite** sont des outils naturels. Un choix qui entre en résonance avec la poussière, ces particules de vie suggérées dans ses œuvres, cette matière éphémère qui disparaît elle aussi à l'usage et qui recrée du nouveau.

- ✚ **Atelier au fusain** : https://www.youtube.com/watch?v=hPVIFzNI7Q&ab_channel=Cultura
- ✚ **Atelier au graphite** : <https://astucesdartiste.com/crayon-graphite/> **(historique)**
https://www.youtube.com/watch?v=n3BCfxR2uc8&ab_channel=LeTraitParfait
- ✚ **Découverte de la technique du gaufrage** (technique d'impression permettant d'obtenir des motifs en relief sur du papier, du carton peu épais ou du tissu) :
https://www.youtube.com/results?search_query=gaufrage+debutant



INTER-STELL-AR 11, 2017
Perforation, gaufrage et charbon sur papier.

INTER-STELL-AR 3,
Perforation, gaufrage et charbon sur papier.



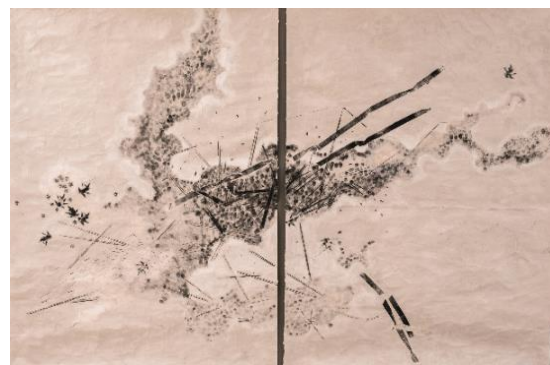
Géologie d'un résidu 1-6, 2020
Epreuve d'artiste unique
Impression eau forte sur papier Arches.



Le dépôt selon Michelangelo, 2022
Fusain sur papier de mûrier.



Vagin Tellurique, 2019
Graphite et crayon de couleur sur papier aquarelle.



Nuage d'habitation 1, 2016
Gaufrage, pastel gras, fusain et encre d'imprimerie
sur papier de mûrier.

GILLES BALMET

Né en 1979 à Grenoble, il vit et travaille à Paris depuis 2004. Il est diplômé supérieure d'art de Grenoble en 2003 où il a eu comme professeur Ange Leccia, Jean-Luc Moulène, Martine Aballéa, Joël Bartoloméo ou encore Gianni Motti.

Il expérimente dans ses trois ateliers à Paris, Grenoble et Montpellier (modes de création d'images situées à la frontière entre abstraction et paysage). Il crée des œuvres picturales ou dessinées réalisées à partir de protocoles précis laissant une place à l'aléatoire et à sa maîtrise.

« Dans la série *Ink mountains*, série de peintures sur papier commencée en 2008 et poursuivie depuis, je m'attache à l'aide de Lavis d'encre de Chine et de bombes de peintures à reproduire certains processus naturels géologiques de sédimentation, de mouvements tectoniques et d'entropie dans un laps de temps extrêmement court.

Cette rapidité dans la création d'une image évoque le processus de révélation d'une photographie dans les cuves d'un laboratoire et le plaisir ludique qui naît de son apparition, appliquée ici à des techniques relevant de la peinture. »

« L'ensemble d'œuvres *Silver mountains*, commencé au Japon en 2010 est une variation autour de la série *Ink Mountains*, utilisant cette-ci de la peinture acrylique argentée sur du papier noir afin d'amplifier encore l'ambiguïté photographique que pouvait déjà contenir les *Ink Mountains*.

Les *Silver mountains* semblent être des négatifs de photographies de paysages alors qu'il s'agit de peintures sur papier. [...] L'aspect performatif de la réalisation d'un *Silver mountains* est important pour l'artiste qui se confronte dans un temps réduit à la réalisation d'une image presque photoréaliste et complexe. »



Ink mountains, 2021

Peinture acrylique sur papier et lavis d'encre de Chine.



Sans titre, 2023

Encre et acrylique sur papier.



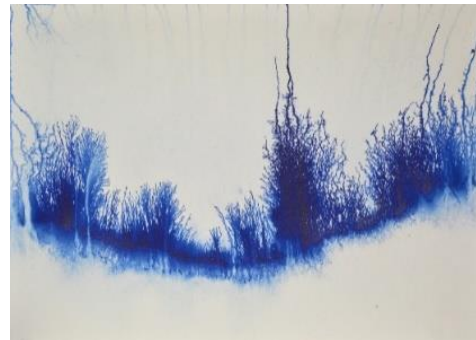
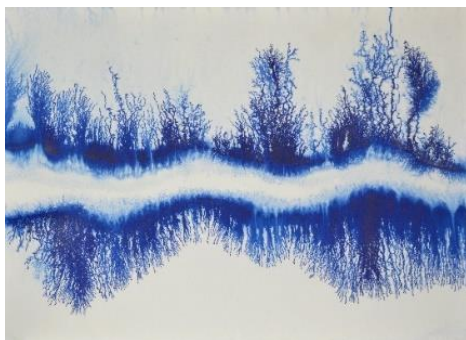
Ink mountains, 2021

Peinture acrylique sur papier et lavis d'encre de Chine.

Pistes d'activités :

- 🎨 **Le négatif d'une image et découverte du développement de la photographie :**
https://www.youtube.com/watch?v=UgmUemnllGI&ab_channel=C%27estpassorcier
- 🎨 **La sédimentation :**
https://www.youtube.com/watch?v=rOzQr01hA20&t=12s&ab_channel=C%27estpassorcier
https://www.youtube.com/watch?v=JsEKovrBQs8&ab_channel=C%27estpassorcier
- 🎨 **Le mouvement tectonique :**
https://www.youtube.com/watch?v=YqIk1Pe2di8&ab_channel=C%27estpassorcier
- 🎨 **Dessin à l'encre de chine – lavis :**
https://www.youtube.com/watch?v=0FgmPpJHifg&ab_channel=JaneDansLaJungle

Electric Landscape, 2022
lavis d'encre sur papier.



Ink Mountains, 2021

Peinture acrylique et lavis d'encre sur papier.



Silver Mountains, 2017

Peinture acrylique argent sur papier noir.



Silver Reliefs Triptyque

Peinture acrylique et lavis d'encre sur papier.

PASCAL NAVARRO

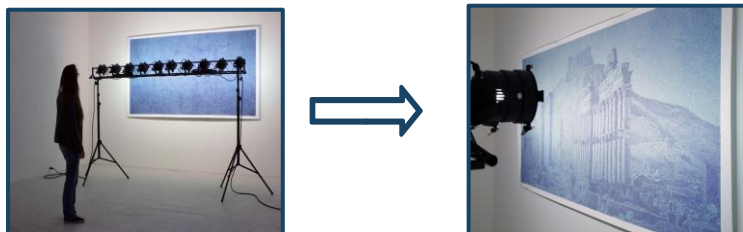
Normalien, Pascal Navarro est maître de conférence à l'université d'Aix- Marseille. **L'image** est au centre de l'œuvre de Pascal Navarro, à travers elle, bien plus que la représentation c'est le **temps** qui est souvent mis en question.

Les conditions d'apparition et surtout de disparition des images donnent à lire son intérêt pour le travail du **souvenir**. L'image se révèle au fur et à mesure de l'exposition.

« Par un processus d'altération du dessin par la lumière, Pascal Navarro engage une série de réflexions sur **l'empreinte, la trace, la mémoire**, et par les motifs choisis, sur la **menace de destruction**.

Vues du **site archéologique de Palmyre** aujourd'hui détruit ou splendeurs architecturales de mégapoles, ses dessins passent outre le message alarmiste des **faits d'actualité** auxquels ils pourraient se référer pour interroger la destruction comme menant, certes, à la disparition, mais aussi, par voie de conséquence, à la révélation.

Les dessins de Pascal Navarro viennent ouvrir une pensée, tendent du **monochrome** vers des images, des merveilles bâties par l'homme. Des merveilles que vous ne découvrirez qu'à force de patience, quand la lumière du soleil, comme dans un mirage, aura révélé toute la splendeur que l'image détenait. »¹



Mon Amour, 2015,
Installation Portique d'éclairage, lampes UV,
encre à pigment Epson et feutre bic sur papier
Hahnemuhle Photorag Ultrasmooth, 305g.



*« Le dessin se conçoit non sur le papier, mais par la rétine. C'est l'œil, en faisant une mise au point, qui permet à **l'image d'apparaître**. »*

*« Mes préoccupations portent essentiellement sur la **conservation**. Il se pose très concrètement dans mes œuvres cette question du **pérenne** : comment mes dessins peuvent continuer d'exister alors qu'ils sont exposés à la **lumière** ».*

Pascal Navarro.

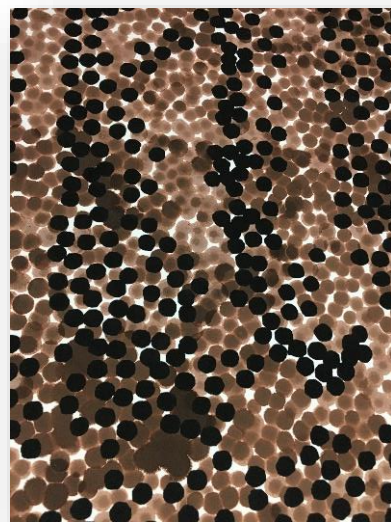
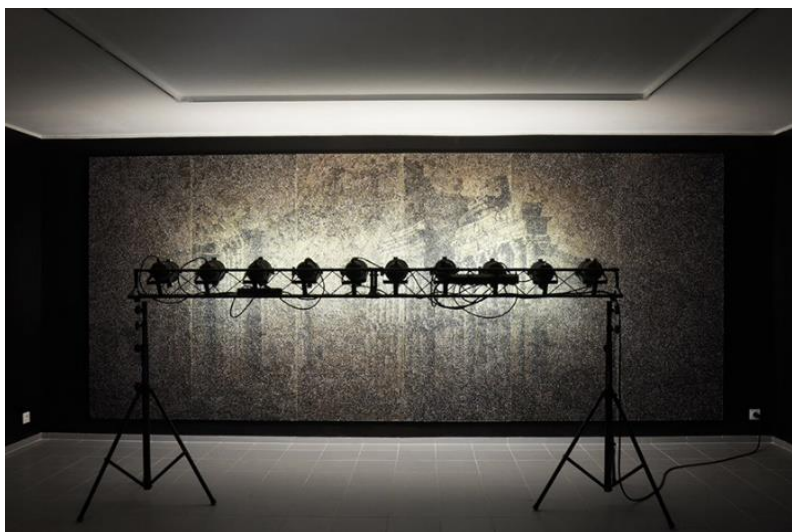
<https://pointcontemporain.com/pascal-navarro-entretien/>

« J'ai cherché à associer ces recherches sur le pâlissement des couleurs à mon travail de dessin.

*Ainsi, les **dessins néguentropiques** sont composés d'**encres de différentes qualités** :*

*des encres pigmentaires **d'excellente qualité** qui résistent a temps et à la lumière naturelle, et des **encres à solvant d'usage courant**, dont la résistance au temps est limitée.*

*Les deux teintes choisies sont identiques au départ – de telle sorte à produire une surface monochrome – mais leurs **évolutions respectives diffèrent**. Une encre résiste, tandis que l'autre s'efface progressivement. Une **image apparaît au cours du temps**. »*



Détail de l'œuvre *Mon amour #2*, 2018.



Mon amour #2 2018,
Dessin néguentropique,
Encres pigmentaires et encre à solvant.




Site :

<https://www.documentsartistes.org/artistes/navarro/repro.html>

Pour plus d'informations sur l'œuvre :

<https://www.documentsartistes.org/artistes/navarro/repro14.html>

Pistes d'activités :

-  **Histoire du site de Palmyre :** <https://www.grandpalais.fr/fr/article/le-site-de-palmyre>
-  Notion d'**entropie** (désorganisation, détérioration d'un système) et **néguentropie** (dont on essaie de diminuer l'affaiblissement) :
https://www.youtube.com/watch?v=o4FAPnceoLc&ab_channel=KhanAcademyFrancophone
-  Notion de **souvenir** et de créations d'œuvres pour les immortaliser.

JEAN-JACQUES SURIAN

Jean-Jacques Surian est né à Marseille en 1942.

« En 1959 Jean-Jacques Surian entre aux Beaux-Arts de **Marseille** puis est reçu à ceux de Paris en 1963 et retourne à Marseille en 1965 pour ne plus la quitter. Son travail ne s'en éloignera plus non plus et La Canebière deviendra le centre du monde, de Son monde.

La ville devient alors **la toile de fond omniprésente** d'un propos beaucoup plus **universel**. Une sorte de **comédie humaine** que les connaisseurs ne peuvent manquer de situer géographiquement mais qui pour les autres peut se dérouler n'importe où dans le monde. Quand il ne s'agit pas tout simplement d'un transfert de cité.

La touche "**pointilliste**" affaiblit encore la perception des contours et génère une confusion des formes et des motifs [...]. Au début des années 1990 la technique s'infléchit et impose à l'œil de se stabiliser.

Le **plan-séquence** laisse alors la place à la «polyvision». Tous les éléments de l'histoire sont présentés frontalement et le récit se crée au loisir du regardeur par le passage de l'un de ceux-ci aux autres. »



LES MARCHES DE LA NUIT

série « LA NOTTE », 2020/21,
Acrylique et huile sur toile.

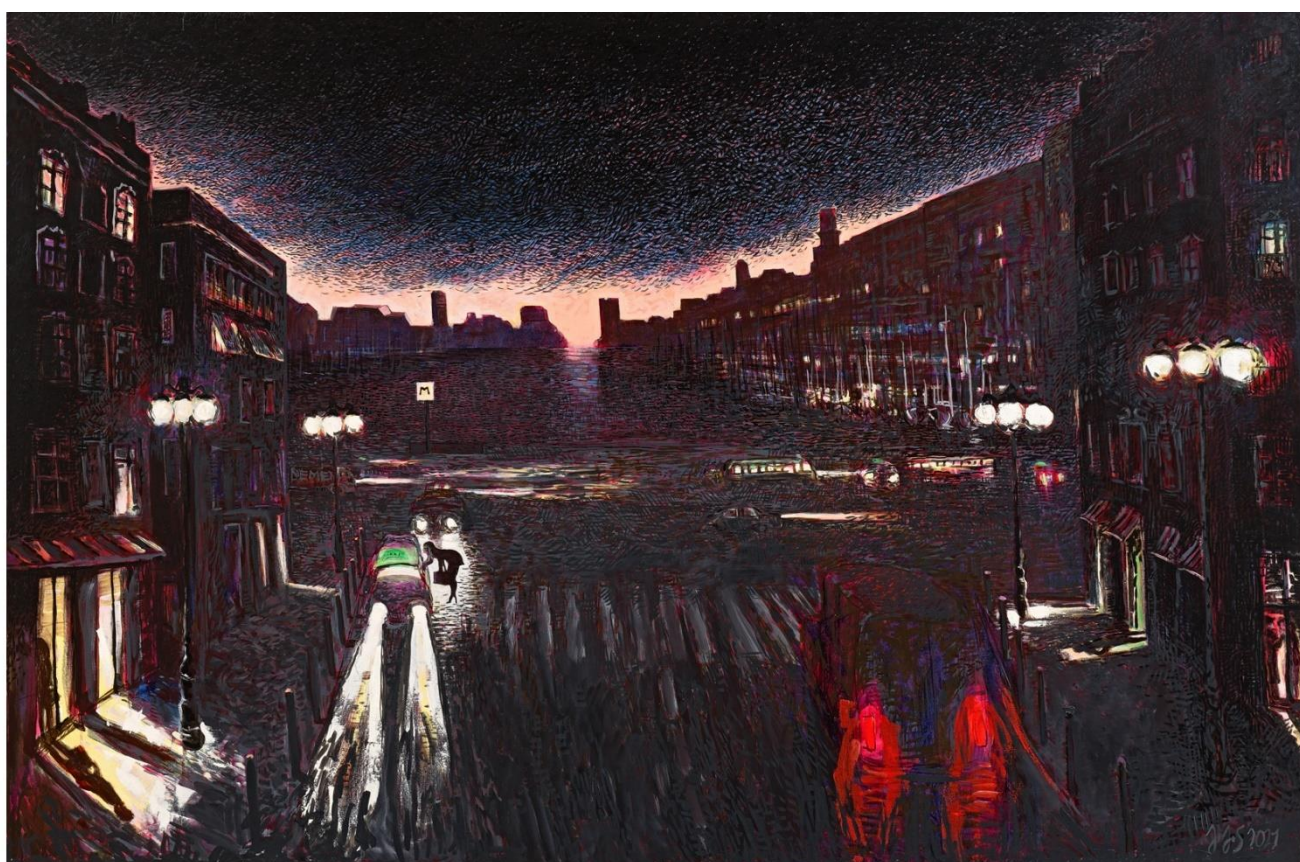
« Le **procédé narratif** se sophistique ensuite progressivement pour introduire dans l'image des "incrustations" propres au vécu du narrateur. » « Tous les éléments de l'histoire sont présentés frontalement et le récit se crée au loisir du regardeur par le passage de l'un de ceux-ci aux autres. »

Aujourd'hui quoiqu'il soit toujours établi dans cette dernière période Jean-Jacques Surian assombrit graduellement une palette jadis si explosive et resserre le champ de ses images.

Le trait et la netteté des contours reprennent de la force. Les lieux, quoique toujours marseillais, deviennent de plus en plus impersonnels face à une présence autobiographique toujours plus affirmée.

Tout se passe comme si, après un long voyage dans les formes et la couleur, l'artiste revenait à la sobriété de son travail des années 1970. Mais sans rejeter les contributions picturales que lui a rapportées ce long périple ».1

Site : <http://jeanjacquessurian.com/>



TAXI DE NUIT 1,
série « LA NOTTE », 2021
Acrylique et huile sur toile

Pistes d'activités :

- ✚ Le **pointillisme** :
https://www.youtube.com/watch?v=0vQHUfVUBt0&ab_channel=PierreRichardScPhysChim
- ✚ Le **dessin** et le **contraste** :
https://www.youtube.com/watch?v=9bn0n2rmIqU&ab_channel=L%27AtelierdeLouise
- ✚ Réaliser un **dessin narratif** : comme Surian, choisir un lieu (vous pouvez rester sur Marseille comme l'artiste par exemple), des personnages (imaginaires, célèbres ou non) et les organiser de telle sorte qu'ils puissent, au premier coup d'œil, nous raconter une histoire.